

綜合 職業復康服務中心

展毅 中心自二零零二年投入服務，營運已踏入第八年了。中心旨在透過一個模擬現實的工作環境，為殘疾人士提供職業復康服務，最終目標仍是協助他們公開就業。

為了增強中心的競爭力及提供更多工作訓練機會，中心致力向服務業發展，故分別於二零零九年二月成立了「關懷社區」直銷服務隊；及於二零零九年九月成功申請了食物製造廠牌照；前者的生意額由年初起亦不斷提升，由五千多元的生意額提升至一萬五千多元，有顯著的進展；而後者亦為區內的機構、居民及院校提供午膳飯盒及湯水服務，從而為殘疾人士提供更多工作訓練機會，使他們融入社會。

「關懷社區」直銷服務隊

「關懷社區」直銷服務主要是透過向批發商直接取貨，為屯門區居民提供便宜的食品及日用品，貨品的種類包括罐頭食品、米、即食麵、飲品等。業務可以為中心的殘疾人士提供訓練機會，因為他們會參與計劃運作及貨物運輸等工作，從而達至雙贏的局面。



The Endeavor

The Centre commenced operation since 2002 and will soon celebrate its 8th anniversary. Vocation rehabilitation service is provided for people with disabilities under a simulated work environment with the ultimate goal of enabling them to proceed to open employment.

To strengthen its competitiveness and to provide more training opportunities for service users, the Centre concentrates on the development of service industry during recent years. In February 2009, the Direct Sale Services Team was established while in September 2009, the application for Food Factory License was approved by the Food and Environmental Hygiene Department which enables the Centre to operate catering service. The business volume of the Direct Sale Team has grown steadily throughout the past year. The catering service has also started to provide lunch boxes and soup to local residents, organizations and schools. These new developments create new training and work opportunities for service users and facilitate their integration into the community.

Direct Sale Services Team

Through direct purchase from wholesalers, the service can provide daily necessities including canned food, rice, noodles and drinks to local residents at lower price. The trade can also provide training opportunities in planning and transportation for service users. The operation of this new trade creates a win-win situation for both our service users and the local community.

現時計劃的生意額雖然有所改善，但資源上仍然相當緊拙，期望可在貨品成本及營運設施上尋求贊助，以便能調低售價，提高效率，好讓更多有需要人士得到幫助。中心希望透過「關懷社區」之直銷服務，讓殘疾人士為有需要的人士傳遞最真誠、最直接的關懷，發揚「互助互勉」精神。

餐飲服務發展



中心於二零零九年九月成功申請並獲取食物環境衛生署發出的食物製造廠牌照，現時為本區多間社福機構及院校提供午膳飯盒及湯水服務，從而為殘疾人士提供更多餐飲方面的工作訓練機會，使他們能學習更多新事物，提升自信心。

園藝服務

園藝服務為本會最新發展的服務，並於去年開始籌劃。園藝服務除了可提供工作訓練外，也可用作治療 (Horticultural Therapy)。園藝



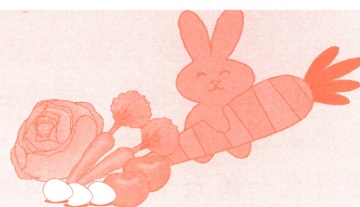
Although the business is making steady progress, additional resources are needed for further development of the trade. If sponsorship for facilities and goods is available, the costs of the products can be lowered and operation efficiency can also be enhanced. Hopefully, the spirit of mutual aid can be developed and flourished in the local community.

Catering Service

The Food and Environmental Hygiene Department has approved our application for Food Factory License in September 2009. Lunch boxes and soup are provided to local social service organizations and schools. Training opportunities related in catering are created for service users.

Horticulture

The Horticulture is our most newly service in 2010 and it started since late last year. In addition to the provision of work training opportunities, horticulture can also be therapeutic. Horticulture Therapy is the use of plants as an intervention media. The color, texture, smell and life of plants can provide sensory stimulation. Plants can also bring about pleasure, peace of mind, self confidence, relaxed mood, reminiscence and orientation which can





lead to behavioral changes and improve physical and psychological health. Through various horticulture activities, the role of people with disabilities will change from care recipients to caregivers of vegetation. The sense of responsibility can also be cherished. Hence, the development of horticulture can achieve the dual purpose of work training and therapy. During this period, the Centre had participated in several horticulture promotion activities and valuable experience was gained.

治療以植物為介入媒體，因為植物有生命，色彩、質感、香味，甚至發出的聲音，能提供不同的感官刺激，帶出歡愉、平和，輕鬆、自信、緬懷、導向以改善生活行為，達到生理及心理上的健康。透過不同的園藝活動，部份殘疾人士由需要被照顧，轉移到學習照顧植物，令他們重拾自尊及希望，並能培養責任感。從工作到治療，著實是一舉兩得。在發展此服務期間，中心亦嘗試參與一些園藝銷售工作，以吸取經驗。

中心現正向屯門地政署申請一幅地皮作為園藝發展之用，計劃的理念是透過園藝去發展殘疾人士的環保綠化教育及自然休閒生活，並以傷健共融為目標，為殘疾人士提供工作訓練及就業機會。如閣下有興趣支持園藝服務計畫，如捐款或提供園藝技術支援等，歡迎致電3157 1515與本中心經理王小姐或副經理黃先生聯絡。

To facilitate the development of horticulture, the Centre has applied the lease of a piece of vacant land from Tuen Mun Lands Department and now awaiting their reply. The idea is to develop environmental protection education and create work training opportunities for our service users with the goal of achieving integration of people with disabilities into the community. Readers who are interested to sponsor this program, including donations and skills support, are welcome to contact the Centre Manager, Ms. Wong or Mr. Wong, the Assistant Centre Manager at 31571515.



Besides the above mentioned services, the Centre also operates other business including laundry, packaging, courier and outreaching packaging etc.. For enquiries, please contact Mr. Shek, our Marketing Officer at 31571515.

除上述服務外，中心發展的業務還包括洗衣服務、物流包裝工作、速遞服務及外展包裝等，如有任何業務查詢或轉介，歡迎致電3157 1515與本中心市場主任石先生聯絡。

關懷獨居老人服務計劃 - 「回顧長者生命、重尋抗逆智慧」



「關懷獨居老人服務計劃」已進行了超過四個月，是年的活動計劃獲「老有所為活動計劃」資助，並以「回顧長者生命、重尋抗逆智慧」為主題。義工們由十月開始探訪至今，共進行了超過二百次探訪，並在探訪過程中記錄長者的抗逆故事，義工們已於十一月完成撰寫抗



逆故事。在收集所有稿件後，本會即時進行選取及編輯工作，並順利於十二尾完成「長者抗逆智慧分享篇」所有排版及印製工作。本會並於2010年1月9日進行了「長者義工重聚日」，由義工送贈長抗逆故事書予每位被訪長者，所有義工亦獲贈抗逆故事書及義工獎牌。而抗逆故事書亦會寄予區內機構及圖書館，讓長者的抗逆智慧可永留存，並為社會帶來正面的影響。

「操作輪椅技巧」訓練課程

為了讓義工們學習如何操作輪椅及其他扶行器材，本會於2009年11月23日上午，為義工安排了一個名為「操作輪椅技巧」的訓練課程，共有九位義工及同工出席。透過本會職業治療師的講解及示範，義工們能加強了解輪椅的結構、如何正確地操作輪椅及簡單的扶抱轉移技巧。在掌握這些技巧後，義工在探訪中能應用有關技巧，如為體弱長者安排戶外活動，以滿足長者的需要及增強與長者建立關係。

「血壓的基礎知識及正確使用電子血壓計」講座

由於很多長者都有血壓問題，為了讓義工增進對血壓的認識，本會於2010年1月30日上午，為義工安排了一個名為「血壓的基礎知識及正確使用電子血壓計」講座，當日共有八位義工及同工出席。透過註冊護士的講解及示範，義工們能加強了解有關血壓的問題、如何正確地操作電子血壓計、血壓藥物及治療等。義工在完成課程後，會獲本會借用電子血壓計一部，以讓義工們在未來數月的探訪中，為長者量度血壓。





本會二零零八至二零零九年的會員大會暨週年聚餐已於十一月十三日晚上假香港理工大學舉行。當晚出席大會包括有本會的執行委會成員、會員、職員及義工。會上主席報告了本會過去一年各項服務的發展情況，而財務秘書亦報告了本會之財政情況，緊接著的「週年聚餐」以自助餐形式進行，大家濟濟一堂，相談甚歡，共享一頓豐富的晚餐。最後亦有抽獎環節，大家盡興而歸。當日亦頒發了積極及長期義工服務獎，以及社會福利署義工獎勵計劃之獎項予本會之得獎義工，多謝他們對本會服務的支持及參予！



Annual General Meeting (AGM) cum Annual Dinner

The AGM cum annual dinner was held on 13th November 2009 at the Hong Kong Polytechnic University. The executive committee members, members, staff and volunteers joined the function together. During the meeting, the Chairman and the Financial Secretary reported the service progress and the financial status of the Association. The annual dinner was served in buffet style and lucky draw were arranged during the dinner. All of us enjoyed a joyful evening. The Outstanding and Long Service Volunteer Awards and the Volunteer Movement Award organized by the Social Welfare Department were also presented. We congratulated them once again for their invaluable support and contribution to our services.



製作小組參觀日間社區康復中心 Visit to Hong Kong Family Service Centre Community Rehabilitation Day Centre

本會「電腦復康訓練資源站」製作小組於2009年12月7日參觀「基督教家庭服務中心日間社區康復中心」。該日間社區康復中心提供各類復康服務予肢體傷殘人士，協助適應因功能障礙所帶來的改變，強化其生活技能。康復中心的職業治療師即場示範應用本會的C-Rehab的訓練軟件，為腦創傷或中風康復者提供電腦復康訓練，包括認知訓練、手眼協調訓練等。透過是次參觀，不但能增強製作小組對日間社區康復中心服務的認識，更重要是了解服務使用者如何應用電腦訓練軟件，有助本會製定軟件設計及未來發展方向。



The staff members of our Computer Rehabilitation Resource Station visited Hong Kong Family Service Centre Community Rehabilitation Day Centre on 7th December 2010. The Centre specialized on the provision of rehabilitation, training and treatment for the physically handicapped persons so as to enable them to recover their functioning abilities. During the visit, the occupational therapist of the Centre demonstrated the application of the Station's resources in their training of their service users. Constructive ideas on software fabrication were also shared. Through this visit, staff of the Station gained better understanding of the ability of the service users, which provided us direction for future development.

2009國際復康日--「海洋公園同樂日」

2009年11月21日為國際復康日－海洋公園同樂日，當日展毅中心與屯門區的復康單位一同到海洋公園遊玩。此活動不但讓學員有機會接觸社區，亦能盡情地玩樂。學員們除了玩機動遊戲外，還參觀了各類展覽館；既有刺激的活動，亦有靜態的活動，大家都盡興而歸。



『聖誕郊遊聯歡』



展毅中心於2009年12月18日於大棠渡假村舉辦了一個大型的戶外燒烤活動，由於中心已有一段時間沒有舉辦大型活動，大家都顯得十分雀躍。整個活動分上下午兩部份，上午為集體遊戲時間，共有5個遊戲節目，每一遊戲由不同導師負責帶領，學員都十分投入活動，氣氛熱鬧，下午則是燒烤及抽獎時間。大家所享用的食物，皆由本中心廚房組製作。此活動不但讓學員放鬆心情，享受郊遊的樂趣，亦能透過遊戲比拼，增進團體的合作精神，各人均能感受濃厚節日氣氛。



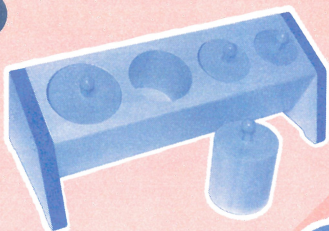
度身訂製認知能力訓練器材

在日常工作上，治療師需要為服務使用者提供更針對性的訓練，但卻經常遇到欠缺合適器材的問題，以致影響訓練效果。為了減輕這方面的影響，本會為服務使用者製作出針對他們特別需要的訓練器材，雖然某些器材可能只適合特定的服務使用者使用，但本會都會按其需要而提供度身訂製服務。例如本會設計了一系列的認知訓練工具套件，其中的形狀、大小、顏色等不同組合之變化均可由治療師自行製定，並由我們的工場按要求製作出產品，以切合使用者的訓練需要。

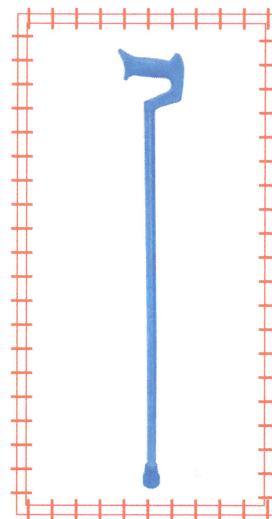
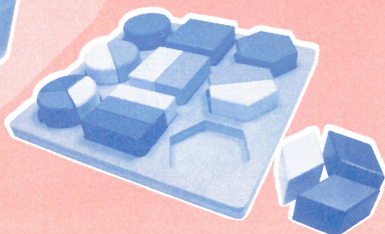
Tailor-Made Cognitive Training Aids

The limited choice of training tools is one of the major difficulties when the rehabilitation personnel want to deliver specific and effective training to the clients. To face the limitation, tailor made aids and equipment design and fabrication service are provide by our Association. Though some specific product only suit unique service user, the design and fabrication work can be tailor-made so as to enable the trainer to conduct the training effectively. For example, a series of cognitive and perceptual training kit are designed by our Association, but the shape, size, color and components can be decided by the rehabilitation personnel so as to meet individual training needs.

1



2



度身訂製助行器材

本會一向都會為服務使用者度身訂製復康器材及產品，務求所製作的產品能充分切合服務使用者的需要。隨著醫療發展及社會經濟的改善，生產商設計更多不同類型的醫療及復康產品，為市場提供很多現貨商品。但是，本會仍重視個別使用者的特別需要。雖然市面上可買到不同類型的助行手杖，但只要服務使用者有著特別的需要，我們都會度身訂製更切合其需要的手杖，例如改裝長度，把手設計、鋼管直徑、地膠塞等，以合乎使用者的需求。

Tailor-Made Walking Aid

Tailor-made service is one of our major services, which design and fabricate special aids and equipments to fit individual needs. Although there are many different companies which provides ready made commercial rehabilitation products in the market, we still paid effort on providing tailor made service to meet client's special needs. For example, walking aids with specific length and handle shape will be designed and fabricated so as to fit the need of the clients.

冬季生日會

服務隊在2009年12月17日於石硤尾邨多彩酒樓舉行秋季生日會，是次活動反應熱烈，共有33位服務使用者參加。生日會有遊戲及燈謎，勝出者均獲贈精美的花燈，而所有參加者亦獲贈紀念品一份，最後更有義工表演歌舞助興，參加者都十分投入，氣氛非常熱鬧。



秋季旅行

本會在2009年11月26日於大棠渡假村舉行秋季旅行，有超過30位長者參加。到達活動場地後，各人集合在活動室玩遊戲，考考長者腦筋，遊戲後在飯堂享用美味午膳。飯後在義工和同工帶領下，長者們自由地於中心散步、欣賞風景、在椅上談天、電視室裡看電視...，享受了一個悠閒的下午。整體來說，活動過程順利，長者們都很滿意。

健康暖意包2009

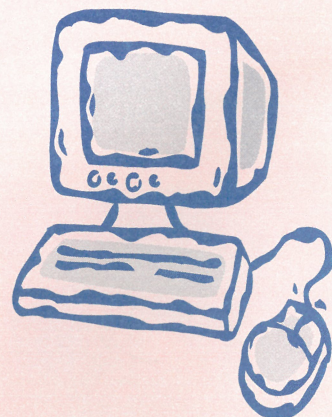
黃大仙及西貢區策劃及統籌小組送贈40包暖意包給本會長者。本會在2009年11月24日向長者派發所有暖意包，冬日中為長者獻上一點溫暖。



「電腦復康訓練資源站」

出席「學習無疆界-電腦科技在復康上的應用」家長講座

匡智元朗晨樂學校正推廣如何有效地應用電腦科技於教學工作上，由於晨樂學校為本會電腦復康訓練資源站(C-Rehab)的會員，亦有應用網站的軟件進行教學及復康訓練。為了加強家長了解復康軟件的應用，學校邀請了資源站的兩位職業治療師出席於2009年12月1日的家長講座，與家長分享如何應用網站的資源、軟件訓練及治療價值等，讓家長能更有效地應用軟件協助學童進行訓練。講座完結後，不少家長即時查詢C-Rehab的詳情，而治療師亦與學校老師進行簡短的交流。透過是次分享交流，不但讓更多家長及老師認識C-Rehab，本會亦更了解老師使用網站的情況及成效，有助本會繼續發展電腦訓練軟件。



春節團年飯

服務隊於2010年2月2日舉行春節團年飯，是次活動反應熱烈，共有42位長者參加。在開席前，安排了新年掛飾製作及即場撰寫揮春。長者們在同工及義工的協助下，很快完成掛飾製作；而大部份長者對揮春也感興趣，紛紛索取揮春。在表演方面，安排了粵曲獻唱，亦有善心人士為每位長者送上年糕券，令整個活動更添節日氣氛。當日活動禮品豐富，更有大抽獎，長者們都盡興而歸。



節日加餸

本會在2010年2月8日為長者於新年前加餸。加添的食物有叉燒及雞，令長者享受更豐富的膳食。



善心義工 禮品包2009

在12月15日，有善心義工向本會70多位長者送贈禮物包，包括有頸巾，米，奶粉及麥片。長者收到禮包後都十分高興，也向本會及善心義工表示感謝。

派發賀年禮品

本會在2010年2月5日向長者派發賀年禮品，長者收到賀年禮品後都笑逐顏開。



服務質素標準評估探訪

社會福利署於2009年12月16日到服務單位進行服務質素標準評估探訪，當日評核員除了檢視有關政策文件及巡視服務單位外，亦分別面見了兩名服務使用者及兩位職員，以收集服務使用者對服務的意見及了解服務的運作。當日評核過程順利，最後服務單位亦收到署方通知，表示服務單位符合所屬「津貼及服務協議」內的「基本服務規定」，及在被評估的「服務質素標準」準則項目方面，符合既定要求。

服務質素標準評估

通 宣 傳 一 站 通



「宣傳一站通」是為客戶提供設計及印刷、資料庫建立、郵件處理、派遞及運送服務的一站式宣傳推廣服務的社會企業，自去年8月成立後，深受各界企業支持，包括銀行、教育機構、健康中心、嬰兒用品公司、美容集團、旅遊公司、雜誌社、唱片公司、福利機構及鑽式設計公司等。我們在為客戶提供服務的過程中，亦為殘疾人士提供就業機會。直至今年一月，我們已聘用了十位殘疾人士，擔任以上工作。另外，為了讓公眾人士能對本社企有更多認識，我們於十月成立了網站，歡迎大家瀏覽<http://promotion.emv.hk>。如欲了解更多業務的資料或有興趣求職，歡迎致電2788-4211與陳嘉敏小姐聯絡。



在職殘疾人士及其家人支援計劃



本計劃自去年一月開展以來，會員人數一直增加，服務主要為在職的智障、肢體傷殘人士及其家屬提供輔導及支援服務，令背景相若的人士能夠分享工作及生活點滴，紓緩工作壓力，以穩定工作。支援計劃亦會定期舉辦活動，例如燒烤及聖誕聯歡會等，讓會員可在輕鬆的情況下交流分享。另外，亦會為會員舉辦各類興趣班，包括網上溝通工具及瀏覽器之使用等，藉此增進會員的知識。除了繼續開辦以上興趣班，服務由3月份開始更會協助會員成立金錢管理小組及教導他們運用社區資源等，如有需要服務的人士，歡迎致電2788-3618與劉鎧汶小姐聯絡。



殘疾人士職前單元證書課程

本年度第二班殘疾人士職前單元證書課程將於3月中開辦，對象為小六程度至副學士以下，15歲或以上及待業之殘疾人士。課程內容包括個人素養、求職技巧、就業知識及僱傭條例等。歡迎有興趣人士報名，本課程須面試，參加者可獲得培訓津貼，服務單位於課程完結後會為參加者提供就業配對，如有查詢或報名，請致電2788-4748與何瑞芝小姐聯絡。





工程及醫療義務工作協會

Association for Engineering and Medical Volunteer Services

九龍石硤尾邨44座平台207至212室

No. 207-212, Podium Floor, Block 44, Shek Kip Mei Estate, Kowloon.

Tel: 2776 8569 Fax: 2788 1194 Web-site: www.emv.org.hk E-mail: info@emv.org.hk

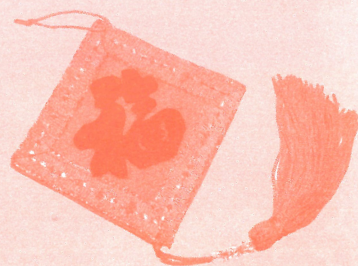
PRINTED MATTER

附送福字吊飾

為了感謝曾慷慨捐款予本會的人士及答謝各會員、義工，本會隨今期季刊附送由本會展毅庇護工場學員特別設計及製作的福字吊飾，聊表謝意。

Souvenir for donors, members and volunteers

To express our gratitude to all donors, members and volunteers for their continuous support to our Association, a specially designed 'good luck' hanging decoration is attached. It is hand made by the service users of our shelter workshop, The Endeavor. Hope you like this souvenir!



季刊與你 EMV Bulletin for You

請填妥回條寄回石硤尾邨四十四座平台207-212室，「工程及醫療義務工作協會」收。

Please fill in the form and mail to EMV, 207-212, Podium Floor, Block 44, Shek Kip Mei Estate, Kowloon.

☐ 本人希望加入貴會成為義工

☐ 本人願意捐助支持貴會工作

☐ 支票（抬頭請寫「EMV」）

☐ 直接捐入本會戶口

香港上海滙豐銀行181-7-028986

請把入數紙連同此回條傳真或寄回本會

☐ I want to join your Association as a volunteer.

☐ I wish to donate for supporting your Association

☐ cheque (payable to "EMV")

☐ deposit to our account

Hong Kong Bank 181-7-028986

Please send us the bank receipt with this filled form by mail or fax

姓 名 Name : _____ 電話 Tel no.: _____

電郵 Email : _____

地 址 Address : _____

本會為政府認可的慈善機構，所有捐款可獲發免稅收據。

EMV is a registered charitable organization. All donation to us is tax deductible.