



EMV 專題

綜合家居照顧服務

為

了提供更全面性的服務予有需要的個人及家庭，家居照顧服務於二零零三年四月一日開始正式轉型為「綜合家居照顧服務」，新服務隊會採用多元化的專業照顧模式，提供服務予體弱長者、殘疾人士及有特殊需要的家庭，以保持及增強他們的自顧能力，使他們能繼續留在熟悉的社區中生活。

轉型後的工作隊會接收兩類個案，分別為普通個案及體弱個案。普通個案是指那些沒有或輕度受損的個案，此類個案可由服務隊自行接受個案之申請；至於體弱個案是指那些受損程度或傷殘程度為中度至嚴重及需要一系列護理服務的個案，此類個案需經安老服務統一評估辦事署編派，服務隊才可為個案提供服務。

在服務種類方面，普通個案的服務使用者，本會會為他們提供以下的一般服務：

- (1) 個人照顧服務：如洗澡、洗頭、餵食、剪髮、散步等；
- (2) 家居照顧服務：如送飯、洗衣、家居清潔、購物、取藥等；
- (3) 基本護理服務：如量血壓、磅重、驗尿、量體溫、胰島素注射等；
- (4) 其他：陪診及護送服務等。



而體弱個案方面，除上述服務外，服務隊會為有需要之長者提供以下的特別服務：

- (1) 特別護理服務：失禁護理、呼吸護理及糖尿護理等；
- (2) 復康服務：如家居環境安全評估及改善建議，保持活動能力的復康運動；
- (3) 暫託服務：如日間暫託及住宿暫託，緊急日間及住宿暫託；
- (4) 廿四小時緊急支援等。

為配合新服務模式的轉變，本會亦增聘了護士及職業治療師，以便提供更專業的復康及護理服務。服務隊會評估個別服務使用者的受損或傷殘程度，為他們制定個人照顧計劃及提供適切的照顧項目，並會定期作出跟進及評估，務使服務內容能切合使用者的需要。

除了個人照顧服務外，服務隊亦會提供小組服務。針對服務使用者的需要，舉辦不同類型的復康及發展性小組，如預防跌倒小組、護老者小組等，以配合長者及其照顧者的不同需要。

新服務由四月開展至今，已有半年時間，本會會作出服務檢討，以了解服務使用者對轉型後之服務的意見，以便能不斷提昇服務質素，使服務更能滿足使用者的需要。





特稿

為配合是期之專題，我們邀請了一位家居照顧服務的使用者，何寶珍婆婆，分享了她對本服務之感受。此外，我們亦邀請了一位現時定期探訪服務使用者的義工，惠英，去分享一下她這年多的探訪經驗。

服務使用者心聲

何寶珍婆婆

這個綜合家居照顧服務很好，很周到！自己年紀大了，很難替自己洗頭，所以每星期都要花數十元到髮型屋洗頭。在接受這個服務之後，每星期都會有人來替我洗頭，而服務費用更是十分低廉，讓我節省了不少金錢呢！由於體力衰退，自己覺得很難應付繁重的家居清潔工作，家居清潔服務正好幫我解決了這些問題，現在屋企都整潔了很多呢！

探訪點滴

惠英

自二零零二年參加探訪長者義工訓練班後，透過訓練班中專業人士講解，增加了我對老人家的心理、生理和日常生活的認識。

在開始時想著探訪老人家的工作對我而言並不是一件困難事，因我有母親和奶奶，我和她們溝通接觸也沒有困難。我們每次探訪均是二人一組的形式。探訪初期，有一位婆婆很抗拒義工的到訪，常常推辭。在初期被拒絕的時候，心中有些迷惘，疑惑著是否自己做得不夠好，或是自己令人一見就討厭。但透過與另一位義工分享，我們嘗試分析她抗拒的原因。透過我們真誠暖意的關懷探訪，她開始慢慢地接受我們，並主動訴說她過往的經歷，談著她和她逝去的丈夫對人生的看法和見解。



EMV動態

長者復康電腦軟件系列

升級版

本會所製作的「長者復康電腦軟件系列」於去年十一月出版後，曾派發予各安老服務機構使用，由於各方的反應熱烈，並對軟件的內容提供了許多寶貴的意見，本會遂綜合這些建議，製作了「長者復康電腦軟件系列」的升級版。

「升級版」主要增強了軟件的評估部份，同時亦簡化部份評估程序及強化各項評分的敏感度，使軟件能更有效評估長者的復康和訓練進度。另外，為簡化安裝程序，亦將原有的四隻光碟綜合載於一隻光碟內。

「升級版」於二零零三年八月已出版，每套軟件定價為港幣五十元。機構如欲訂購或查詢，歡迎致電 2788 3211 與黃先生聯絡。

新同事

本會歡迎以下新同事加入我們的大家庭，並預祝他們在新工作崗位上勝任愉快：

職業治療師 劉家樑先生

展毅中心

營運主任

活動助理

黃偉雄先生

曾麗娟小姐

「關懷獨居老人服務計劃」義工探訪團

本會於七月初推行「關懷獨居老人服務計劃」，共招募了二十多位義工參加。我們為義工提供了三節的訓練課程，內容包括與長者的溝通技巧、長者常見疾病、介紹長者復康器材等。在完成課程後，他們已開始投入服務。他們會以二人組合的形式，定期探訪本會「綜合家居照顧服務」的獨居長者，在探訪過程中，會給予長者情緒上的支援及關心。本會亦會定期舉行跟進會，除了解義工的探訪情況外，亦提供機會讓義工們分享探訪的喜與樂，社工並會從中給予意見及指引，讓義工們更能掌握探訪的技巧。



◆透過角色扮演，令義工們更能掌握與長者的溝通技巧。



◆職業治療師介紹各類不同的手杖



EMV動態

週年大會及週年聚餐

本
年度的週年大會將於十一月二十八日
(星期五)晚上六時三十分假九龍城富
豪東方酒店舉行，而週年聚餐則會緊接著
週年大會舉行，歡迎各會員及義工出席。
凡有興趣參加之朋友，可致電 2776 8569
與曾小姐聯絡。

另一方面，透過協助老人家到戶外活動，看見很多長者有著樂觀開朗而又天真活潑的性格，努力參予各種遊戲時，感覺到很多老人家真是很可愛，同時我覺得和老人家交往真是獲益良多，得益最多是在保養身體方面，因為每個老人不多不少身體都會有些毛病，他們會告訴我什麼食物有助減低患什麼病的機會，怎樣做運動會令某部份身體有預防受傷或退化作用。

參予義工服務過程當中，雖然付出了時間與心力，但卻為我增添了不少寶貴的人生經驗。

* 惠英於年多前加入我們的義工探訪行列，直至現在，仍定期探訪長者，及協助綜合家居照顧服務舉辦的戶外康樂活動。

「電動輪椅一站通」 一站式綜合支援服務

「電動輪椅一站通」服務由去年十一月開展至今，已招收了一百多名會員，而本會工程師已為

八十多名會員進行上門檢查服務。此外，已有五十多名人士使用維修服務，當中有十多位人士同時租借本會的電動輪椅。在過去半年內，本會接獲不少有關電動輪椅的電話查詢，亦有多位會員向本會反映對此服務的意見。本會將繼續改善「電動輪椅一站通」服務，務求令服務更切合使用者的需要。



◆ 工程師梁先生正為一會員提供上門檢查服務

本會工程師在本年六月至八月期間，分別為香港痲痺協會屬下的禾輦工場，安定工場及賽馬會白普理華心護理中心，提供「電動輪椅專題講座」，講解電動輪椅基本結構及日常保養事宜，對象包括肢體傷殘人士、職業治療師、社工及指導員等，在場人士亦提出很多有關電動輪椅的保養問題及意見，本會同事亦一一解答。

輔助就業服務

資訊科技認知及訓練計劃

四
個電腦基本課程已於二零零三年一月至四月期間舉辦，上課地點為屯門展毅中心。由於反應熱烈，故於九龍區再舉辦三個有關課程，讓居住在九龍區的服務使用者也有機會學習使用電腦，以便求職和作日常生活之用。



◆ 導師教導學員倉頡取碼的方法



◆ 導師個別指導學員難字拆碼的技巧

殘疾人士職前培訓課程

由
僱員再培訓局資助之「殘疾人士職前培訓課程」將於十月舉辦，課程為期六天。若有興趣參加之殘疾人士，歡迎致電 2788 4472 向輔助就業服務之職員報名及查詢。



EMV 動態

家居照顧服務

赤柱一日遊

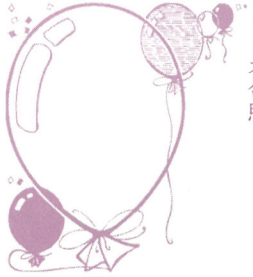
在「沙士」過後組織戶外活動，特別有舒展和輕鬆的感覺。在六月二十六日，本服務的三十一位長者由十多位同工及義工的陪同下，參加了「赤柱一日遊」活動。當日，大家先到上環寶蓮苑品嚐健康美味的素食，跟著再遊覽赤柱。中西食肆匯集的美利樓、傳統服飾聚合的赤柱大街、風景宜人的赤柱廣場，讓長者們爭相拍照留念，大家最後都盡興而返。



◆ 長者們齊享郊遊的樂趣



◆ 參加的長者興奮地在美利樓門外來個大合照



祝壽會

期 待已久的春夏季生日會已於七月三十一日假樂富中心樂富門酒家舉行，當天為二十四位於農曆二至七月出生的長者慶祝生辰。在生日會上，參加者分享了自己的生日願望，跟著，部份長者隨著音樂節拍，與表演嘉賓一起翩翩起舞。最後，大家品嚐豐富精美的點心，共同渡過了一個愉快的生日。



◆ 隊長吳姑娘（左二）與生日的長者一起主持切餅儀式



◆ 參加的長者與嘉賓一起載歌載舞

中秋送餅顯愛心

在 中秋佳節期間，本會有幸獲善長仁翁和慈善機構捐贈了一批月餅和應節水果，並已於九月二日將九十多個月餅和生果的禮物包，送到每個服務使用者手中，使他們感受到人間有情，享受中秋的樂趣！



護老者小組

本 服務與佛教正行長者中心合辦的護老者小組於八月十三日、九月三日及九月二十六日分別進行了三次的聚會，每次都有十位護老者參加。在小組過程中，部份組員都很主動地分享日常照顧長者所面對之壓力，工作員亦與他們分享處理壓力的方法及鬆弛技巧，亦向他們解釋身體老化所引致之生理及心理轉變。其中一節亦邀請了物理治療師介紹長者各類的復康及輔助器材，以增進各護老者的護老知識。



◆ 物理治療師向長者介紹各類步行輔助器的正確使用方法

跌倒小組

本 服務於七月十日、十五、十八日、二十九日及八月一日及十二日與佛教正行長者中心合辦了六節的跌倒小組講座。透過每節不同之主題，參加者能認識到各種跌倒原因、家居環境改善建議、引致跌倒的高風險行為及防止跌倒運動介紹等。在完成六節講座後，參加者表示增進了他們對防止跌倒的認識，也令他們更關注自身情況，以預防跌倒。



◆ 長者在學習試用輔助儀器



EMV動態

◆在大會上工友們踴躍發言，表達他們對中心的意見



展毅中心快訊

工友大會

剛

過去的一季，展毅中心的工友過得非常充實及精彩，除了接觸到很多不同類型的工作外，安排的活動也很多樣化。每季中心也會有工友大會，除加深工友對中心運作的了解，也藉此增進工友與中心職員間的關係。中心於六月二十八日在曹公潭戶外康樂中心舉辦了第二季工友大會，工友都很期待這天的來臨，因為有他們喜歡的BBO，無奈當日天氣不佳，竟下起大雨來。雖然天公不做美，但大家也開開心心地渡過了愉快的一天。

為

鼓勵工友更投入社區，中心聯同工友及其家屬參加了由康文署舉辦的「頌親恩聯歡同樂日」，工友俊偉更代表中心演唱了一曲「一生何求」。此外，中心也邀請了康文署的教練教導工友做一些簡單而隨時可進行之運動，令工友們更關注個人健康。另一種讓工友們融入社會的方法是參予義工服務，故工友們於八月二日參予屯門醫院賣旗活動，工友們在完成是次義工服務後，都覺得很開心。除了能幫助別人外，亦增強了個人的自信心。

頌親恩聯歡同樂日

其他活動

現

代人都很注重生活的質素，中心特別與樂智協會合辦了一連串的活動，讓工友能善用餘暇外，更可結識新朋友，以學習與人相處之道。除此以外，中心內也舉辦了性教育小組，提升女性工友的自我保護意識。而初級電腦課程，則使工友能學習新的科技知識，緊貼社會的發展。



◆樂智協會的義工與本中心工友一同參觀可口可樂廠

季刊與你 EMV Bulletin for You

請填妥回條寄回石硤尾邨四十四座平台207-212室，「工程及醫療義務工作協會」收。

Please fill in the form and mail to **EMV**, 207-212, Podium Floor, Block 44, Shek Kip Mei Estate, Kowloon.

☐ 本人希望加入貴會成為義工

☐ I want to join your Association as a volunteer.

☐ 本人願意捐助 \$ _____ 支持貴會工作
(支票抬頭為「EMV」)

☐ I wish to donate \$ _____ for supporting your Association
(the bearer of the cheque is "EMV")

姓名 Name: _____

性別 Sex: _____

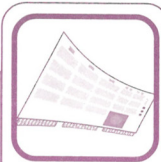
職業 Occupation: _____

電話 Tel no.: _____

地址 Address: _____

本會為政府認可的慈善機構，所有捐款可獲發免稅收據。

EMV is a registered charitable organization. All donation to us is tax deductible.



新產品速遞
New Product Express

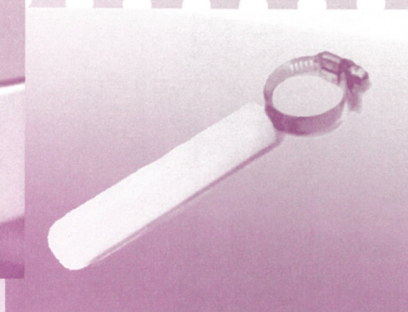
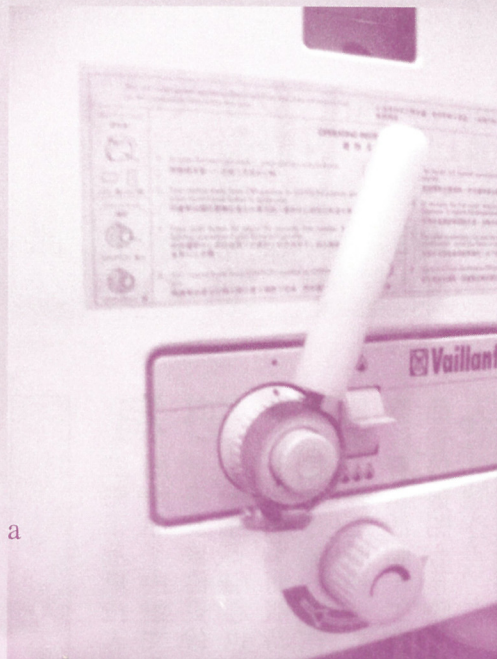
今期的新產品主要是介紹二款在浴室內應用的輔助儀器，適合一般關節炎、手握力弱及手部活動關節有限制的人士使用。

Two different types of rehabilitation aids for bathing are introduced. These aids can benefit for client with arthritis, limited hand grip and poor grip strength.

煤氣熱水爐開關器 *Water Heater Starter*

此儀器主要用作開關煤氣熱水爐掣之用。用者首先將不銹鋼圈放在熱水爐掣上，用螺絲批將圈調緊於開關掣上，然後用者拿著加粗的長手柄將熱水爐掣開關。此儀器適合關節炎病患者、手握力差或手指活動幅度有限制的人士使用。

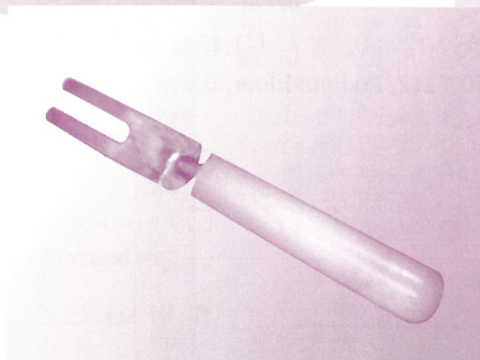
This equipment is mainly used for control the on/off switch of town gas water heater. User should fix the stainless steel hoop of the turner onto the switch by screw driver and then use the build up handle to turn the switch. This aids is suitable for use by clients with arthritis or with limited hand grip and poor grip strength.



花灑 / 水喉轉換輔助器 *Water Tap / Shower Converter*

此儀器主要用作轉換水喉 / 花灑掣之用。用者首先將儀器的凹位放在轉換水喉 / 花灑掣較窄位置並卡住，然後將手柄向按下。此儀器適合關節炎病患者、手握力差或手指活動幅度有限制的人士使用。

This equipment is mainly used for control the water flow of shower/bathtub water tap. User should fix the converter onto the control of shower/ water tap and then push the handle. It is suitable for use by clients with arthritis or with limited hand grip and poor grip strength.



如有興趣訂購上述各儀器或有有任何查詢，歡迎致電 2776 8569 與職業治療師周姑娘聯絡。
For enquiry, please feel free to contact Ms. Chow, our occupational therapist, at 2776 8569.



EMV News

Annual General Business Meeting and Annual Dinner

The 19th Annual General Meeting will be held on 28 November 2003 (Friday) at 6:30pm at the Regal Oriental Hotel. The Annual Dinner will be held immediately after the AGM. Members and volunteers who are interested to join this function, please contact Ms. Tsang at 2776 8569.

Care for the Elderly Living Alone Service

More than 20 volunteers were recruited for the above service in July. Three training sessions, on communication skills, geriatric and common illnesses and rehabilitation aids, were arranged before the commencement of home visit to the elders. Volunteers were paired up and regular home visits were paid to the frail elders. Regular sharing sessions were arranged so as to provide channels for them to share the difficulties encountered during the visits. Guidelines and suggestions were given to equip them with better skills in communicating with the elders.



◆ The volunteers were learning the right method to operate a wheelchair.

Rehabilitation Training Software for the Elderly

The Rehabilitation Software for the Elderly was published and distributed to elderly service operators in November, 2002. With the feedback and suggestions collected from the users, the software is improved and upgraded. The assessment zone is strengthened and the assessment process is simplified and the score system is improved. Moreover, four separate CDs are now integrated into a single one for easy and quick installation. This upgraded version is now on sale at \$50 per set. For purchase and enquiry, please contact Mr. Wong at 2788 3211.

Electric Wheelchair Repair Clinic and Resource Centre

More than a hundred electric wheelchair users have registered as member since its operation in November, 2002. Most of them have utilized the home-based check-up and maintenance service.

Seminars concerning wheelchair maintenance and repair, were organized for different NGOs. The participants were mainly physically handicapped persons, occupational therapists, social workers and workshop instructors. Questions were raised by the participants and all answered to their satisfaction by our project engineer.



Supported Employment Service

IT Thematic Training Programme for People with Disabilities

With the funding support from the Social Welfare Department, four computer training courses were organized for service users who were interested in learning basic techniques of PC application in January and March 2003 at our centre in Tuen Mun. Three more courses were organized in our Shek Kip Mei office so that service users in Kowloon could also benefit from the training.



◆ The trainees paid full concentration on the lesson

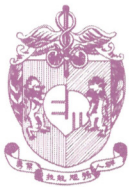
Pre-Vocational Induction Course for Disabled Persons

The course aims to prepare disabled people to regain confidence before they enter the job market. Pre-vocational guidance and psychological support are provided so as to enhance their confidence in job hunting. The training course will be held in October at our Shek Kip Mei office. For application and enquiries, please feel free to contact Miss Au Yeung at 2788 4472.



◆ The tutor taught the trainees how to use Chinese word processing





工程及醫療義務工作協會

Association for Engineering and Medical Volunteer Services

九龍石硤尾邨四十四座平台二零七至二一二室

No. 207-212, Podium Floor, Block 44, Shek Kip Mei Estate, Kowloon. Tel: 2776 8569 Fax: 2788 1194

Web-site: www.emv.org.hk E-mail: info@emv.org.hk

PRINTED MATTER



EMV Focus

Integrated Home Care Service

In order to provide holistic care and support to clients in accordance with their individual needs, our Home Care Services Team was revamped to form the Integrated Home Care Services Team since April 2003. The new service team aims to provide a wide range of care services for elders, disabled persons as well as individuals and families with social needs.

The new team takes up both ordinary and frail cases. For elders with no or mild level of impairment, they are categorised as ordinary cases and the following care services are rendered:

1. **Personal care** - bathing, hair washing, hair cutting, strolling
2. **General household duties** - meal and laundry service, household cleaning, purchase and delivery of daily necessities
3. **Basic nursing care** - blood pressure, weight and body temperature measurement, provision of urine test and insulin injection
4. **Others** - transportation and escort

For elder cases ascertained to be at moderate to severe level of impairment or disability by the Standardised Care Need Assessment Mechanism for Elderly

Services, they will be classified as frail cases. In addition to the above services, other tailor made specialised care services are also rendered to these frail cases which include:

1. **Special nursing care** - care on incontinence, respiratory disease and diabetics
2. **Rehabilitation services** - environmental risk assessment and home modification, rehabilitation exercise
3. **Respite service** - day time, residential and emergency respite service
4. **Out-of-hour emergency support**

To address individual service users' health concern and corresponding needs, a multi-disciplinary approach is adopted. Nurse and occupational therapist are recruited to provide nursing and rehabilitation services for the users. Individualised care plan and care tasks are drawn up for every service users and the plans are reviewed regularly to ensure that the services rendered can meet the needs of the service users.

In addition to the provision of individual care, group service is also rendered to our service users. Rehabilitation and developmental groups such as fall prevention group and carer support group will also be organised to meet the specific needs of our service users.

This new service has commenced operation for six months. Service evaluation will be conducted shortly so as to solicit comments from the users for further improvement of the service.

